



UPPSALA
UNIVERSITET

Dnr UFV 2015/1058

Riktlinjer för kris- och kontinuitetshantering

Krisorganisationen vid Uppsala universitet

Fastställd av: Rektor
Rev.

2015-09-29
2015-10-27

Innehållsförteckning

1	Inledning	3
2	Krishantering	3
3	Chefens ansvar	3
4	Vad är en kris?	4
5	Larmkedjan	4
6	Rapporteringsvägar	5
7	Krisorganisation	6
7.1	Krisledning	6
7.2	Krishanteringsgrupp	6
7.2.1	Rollbeskrivning	7
8	Säkerhetschefens ansvar	8

1 Inledning

Uppsala universitets verksamhet är omfattande och bedrivs både i Sverige och internationellt. En kris uppstår i regel med kort, eller utan, varsel. En väl fungerande krisorganisation är ett viktigt verktyg för att hantera kriser och minimera skadeverkningar för universitetets verksamhet, medarbetare och studenter.

Syftet med riktlinjerna är att beskriva krisorganisationens uppbyggnad, processer och funktionalitet. Universitetets krisorganisation ska kännetecknas av tydlighet i strukturer, ledning, arbetsuppgifter och bemannas med utbildade medarbetare som har beredskap och kunskap att stödja verksamheten vid kriser.

2 Krishantering

Krishanteringsarbetet vid universitetet bygger på 3 principer:

Ansvarsprincipen

Innebär att den som har ansvaret för en viss verksamhet under normala förhållanden, har motsvarande ansvar för verksamheten under en kris.

Likhetsprincipen

Innebär att en verksamhets lokalisering och organisation så långt det är möjligt ska vara densamma såväl under normala förhållanden som under kris.

Närhetsprincipen

Innebär att en kris, i första hand och så länge det är möjligt, ska hanteras där den inträffat och av den/de som är närmast ansvariga och berörda.

3 Chefens ansvar

En chef ansvarar för sin verksamhet, personal samt studenter även under en kris, och ansvarar för att larma krisledningen i samband med en krissituation.

Chefen ansvarar för att information når ut till anställda och studenter om gällande riktlinjer och rutiner vid en kris. Det är viktigt att chefen säkerställer att kontaktlistor till medarbetare och medarbetares anhöriga finns tillgängliga för att en snabb kontakt ska kunna upprättas med medarbetare och/eller anhöriga vid behov. Vid en del avdelningar inom universitetsförvaltningen finns utbildad och övad personal och så långt det är möjligt ska krisen lösas där med stöd av delar av krisledningen.

I vissa fall är en händelse av sådan omfattning eller karaktär att ansvaret för kris-
hanteringen, efter beslut av krisledningen, flyttas från ansvarig chef till kris-
organisationen.

4 Vad är en kris?

Uppsala universitets krisorganisation har utformats för att ge stöd till ledning och chefer
att hantera kriser. Kriser kan i detta sammanhang vara av olika karaktär. Det kan handla
om händelser som drabbar enskilda eller grupper likväl som verksamheten eller
organisationen som helhet.

Exempel på vad som kan karaktärisera en kris är en allvarlig händelse som:

- drabbar plötsligt, oväntat och oförutsägbart
- är utanför berörda och/eller Uppsala universitets kontroll
- kan förorsaka stora förändringar i livet och/eller mänskligt lidande
- uppfattas utgöra ett allvarligt hot mot individ, grupp och/eller organisation
- kan skada förtroendet för Uppsala universitet

Exempel på händelse som kan utlösa en kris är: olyckor, dödsfall, hot och våld, skada
på infrastruktur, skadegörelse/sabotage, brand, allvarliga brister i arbetsmiljön, IT-
incidenter, skada på varumärket eller andra allvarliga händelser av motsvarande
dignitet.

Olika typer av kriser:

- **Plötslig:** En plötslig händelse kan vara en olycka, dödsfall, brand eller skada på
infrastruktur m.m. Larmning sker oftast direkt i samband med händelsen och
krisen är ett faktum.
- **Smygande:** En kris kan komma smygande genom en rad händelser med
kopplingar till varandra. Berörda inom organisationen har sannolikt redan
information om händelserna och efter en samlad bedömning av
händelseutvecklingen kan beslut tas om att sammankalla krisorganisationen.
- **Förtroendekris:** Vid en förtroendekris är det myndighetens trovärdighet som
blir ifrågasatt. En sådan händelse skulle t.ex. kunna utlösas av bedrägerier,
oaktsamhet med statens resurser, tvivelaktiga beslut eller fusk.

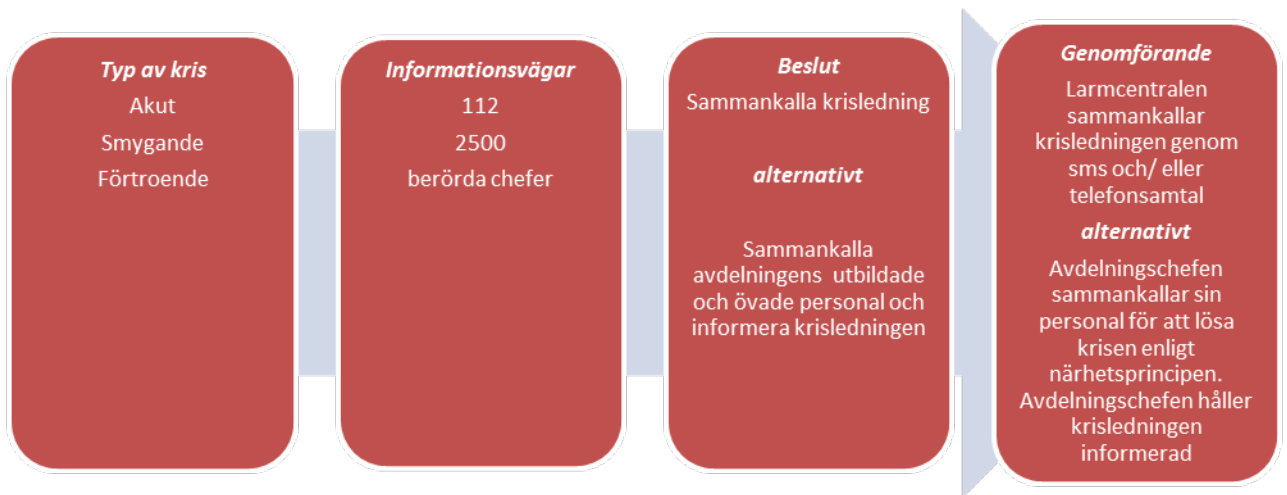
5 Larmkedjan

En kris kan uppstå på olika sätt, den kan komma plötsligt och oväntat i form av en
olycka eller den kan växa fram långsamt i form av mindre händelser med koppling till
varandra.

Vid akut fara för liv, hälsa och egendom ska 112 larmas och universitets krisledning
informerar. Det kan ske via universitetets larmnummer 018-471 25 00 eller via
närmaste chef. Andra vägar för information om händelser är kontakt direkt med

säkerhetschef, personaldirektör, kommunikationsdirektör eller chefen för studentavdelningen.

Larmkedjan



6 Rapporteringsvägar

För att krisledningen ska ha tillgång till all information från alla händelseområden är det viktigt att inträffade händelser och vidtagna åtgärder enligt närhet-, likhets- och ansvarsprincipen kommuniceras med krisledningen eller krisorganisationen i de fall den är aktiverad.

Först när all information från olika krisområden är inhämtad av krisledningen, eller krisorganisationen i de fall den är aktiverad, kan en bearbetning påbörjas för att därefter delges universitetsledningen.

Universitetsledningen rapporterar till konsistoriet.

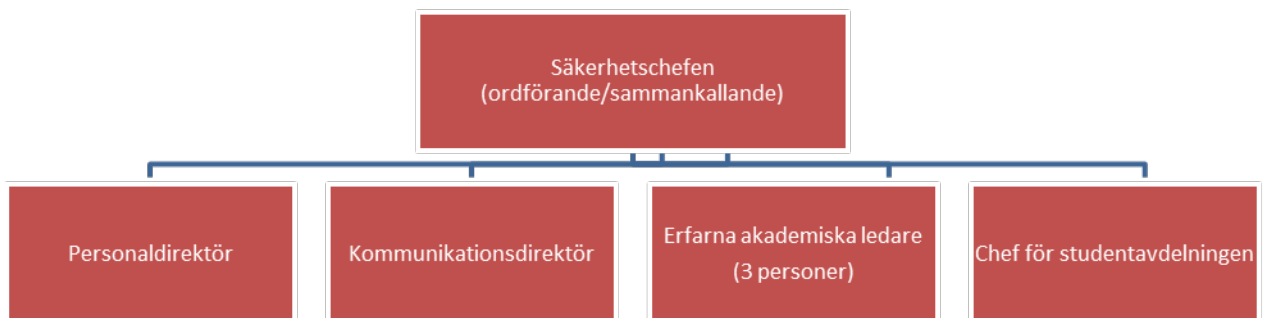


7 Krisorganisation

Krisorganisationen består av krisledningen och en krishanteringsgrupp. Krisledningen ska leda det strategiska krishanteringsarbetet. Krishanteringsgruppen utför det operativa krishanteringsarbetet på uppdrag av krisledningen. För samtliga funktioner i krisorganisationen ska det finnas utsedda ersättare.

7.1 Krisledning

Krisledningens roll är att leda det strategiska krishanteringsarbetet för Uppsala universitet. Följande funktioner ingår i krisledningen (andra funktioner kan adjungeras till krisledningen efter bedömning), se figur nedan.



I krisledningens ansvar ingår att vid större kris

- **Leda och planera det strategiska arbetet med krisen**
- Uppdra krishanteringsgruppen att utföra det operativa arbetet med krisen
- Fortlöpande informera rektor, prorektor och universitetsdirektör.

7.2 Krishanteringsgrupp

Krishanteringsgruppen ansvarar för det operativa arbetet på uppdrag av krisledningen och leds av en stabschef. Gruppen utgörs av representanter från säkerhetsenheten, personalavdelningen, kommunikationsavdelningen, områdeskanslierna, studentavdelningen och IT-avdelningen. Sammansättning i gruppen kan se olika ut beroende av krisens art samt medarbetares tillgänglighet.

Det finns ett antal funktioner i krishanteringsgruppen som bemannas beroende av krisens omfattning. Andra funktioner kan adjungeras till krishanteringsgruppen efter bedömning av krisledningen i varje enskild ärende.



I krishanteringsgruppens arbetsuppgifter ingår att vid en krissituation

- Utföra det operativa arbetet med krisen på uppdrag av krisledningen
- Fortlöpande informera krisledningen om händelseutveckling
- Skapa en gemensam lägesbild över krisen
- Samverka med externa andra aktörer och myndigheter
- Stödja ansvarig chef att hantera kriser
- Koordinera intern och extern information (kontakt med media)
- Följa upp genomförda insatser
- Föra loggbok

7.2.1 Rollbeskrivning

Stabschef: leder och fördelar arbetet i krishanteringsgruppen utifrån krisledningens uppdrag. Stabschefen ansvarar för att fortlöpande informera krisledningen om läget och händelseutvecklingen i krisen. I rollen som stabschef ingår att tillse att beslut fattade av krisledningen genomförs.

HR: ansvarar för att i första hand ge stöd till ansvarig chef att hantera personal och studenter som berörs av krisen. Säkerställer relevant stöd såväl till ansvariga chefer som till personal och studenter som berörs.

Informationsinhämtning: ansvarar för att inhämta information om krisen och skapa en gemensam lägesbild.

Stöd: ansvarar för att se till att nödvändig utrustning finns på plats, att logistiken i gruppen fungerar och att föra loggbok.

Samverkan: ansvarar för att samverka med andra aktörer som t.ex. fastighetsägare eller myndigheter.

Analys: ansvarar för att fortlöpande utvärdera och genomföra egen analys av det arbete som krishanteringsgruppen utför i syfte att verifiera att arbetet med krisen går i rätt riktning.

Media och kommunikation: ansvarar för att samordna informationsinsatser internt och externt.

Expert/er: Expert/er kan kallas in för att hantera frågor i ett specifikt ämnesområde t.ex. kemikaliehantering eller juridik.

8 Säkerhetschefens ansvar

- Säkerhetschefen ansvarar för
- Att det finns lokaler anpassade för krisledningens och krishanteringsgruppens uppdrag
- Att årligen planera och genomföra utbildningar och/eller övningar med krishanteringsgruppen och krisledningen
- Uppföljning av kriser, övningar och utbildningar
- Att årligen budgetera för all utrustning och verksamhet kopplad till krisorganisationen
- Att revidera riktlinjen vid behov